

# JaZUp manuel de l'utilisateur v0.2

## **Introduction:**

JaZUp est une application basée sur Java qui vous permet de mettre à jour votre AZBox vers Enigma 2 ou revenir au firmware officiel. Vous pouvez aussi l'utiliser pour faire une mise à jour de E2 vers E2.

Il supporte l'installation de Enigma 2 sur:

- DOM: la mémoire interne de l'AZbox,
- USB: pour cette opération vous aurez besoin de 2 clés USB (voir plus loin dans ce document) **attention un disque dur (HDD) USB est considéré comme une clé USB donc vous risquez de perdre vos données.**
- HDD: sur le disque dur interne (cette option s'applique uniquement pour Azbox Premium, Premium Plus and Ultra), si vous voulez l'installer sur un disque dur USB HDD vous devez utiliser l'option USB.

JaZUp a été testé sous Windows, Mac OSX and Ubuntu.

Nous avons essayé de rendre JaZUp aussi sûr que possible à utiliser, donc certaines mises à jour vont être faites en deux étapes en vous demandant d'éteindre complètement votre Azbox (Power OFF) avec l'interrupteur arrière (communément appelé: démarrage à froid).

Donc ne pas redémarrer l'Azbox en appuyant longtemps sur le bouton "Power" de la télécommande qui est simple reboot (communément appelé redémarrage à chaud).



**Il est fortement recommandé de désactiver le "Hardware Acceleration" avant de mettre à jour votre Azbox vers E2. "Hardware Acceleration" est la raison principale pour laquelle certains Azbox HD restent bloqués en mode Booting... .**  
**Si vous vous connectez avec JaZUp sur votre Azbox en firmware officiel, il va vérifier si le hardware acceleration est actif et le désactiver si besoin.**

Cette version est basée sur la version Windows faite par Telesat.

**Merci de lire attentivement ce guide, il contient des informations importantes sur l'utilisation de cet outil.**

**Nous ne sommes pas responsable des éventuels pertes de données liées à l'utilisation de cet outil. C'est votre responsabilité de prendre une sauvegarde (backup) des données (HDD, USB, DOM) de votre Azbox HD avant d'utiliser cet outil.**

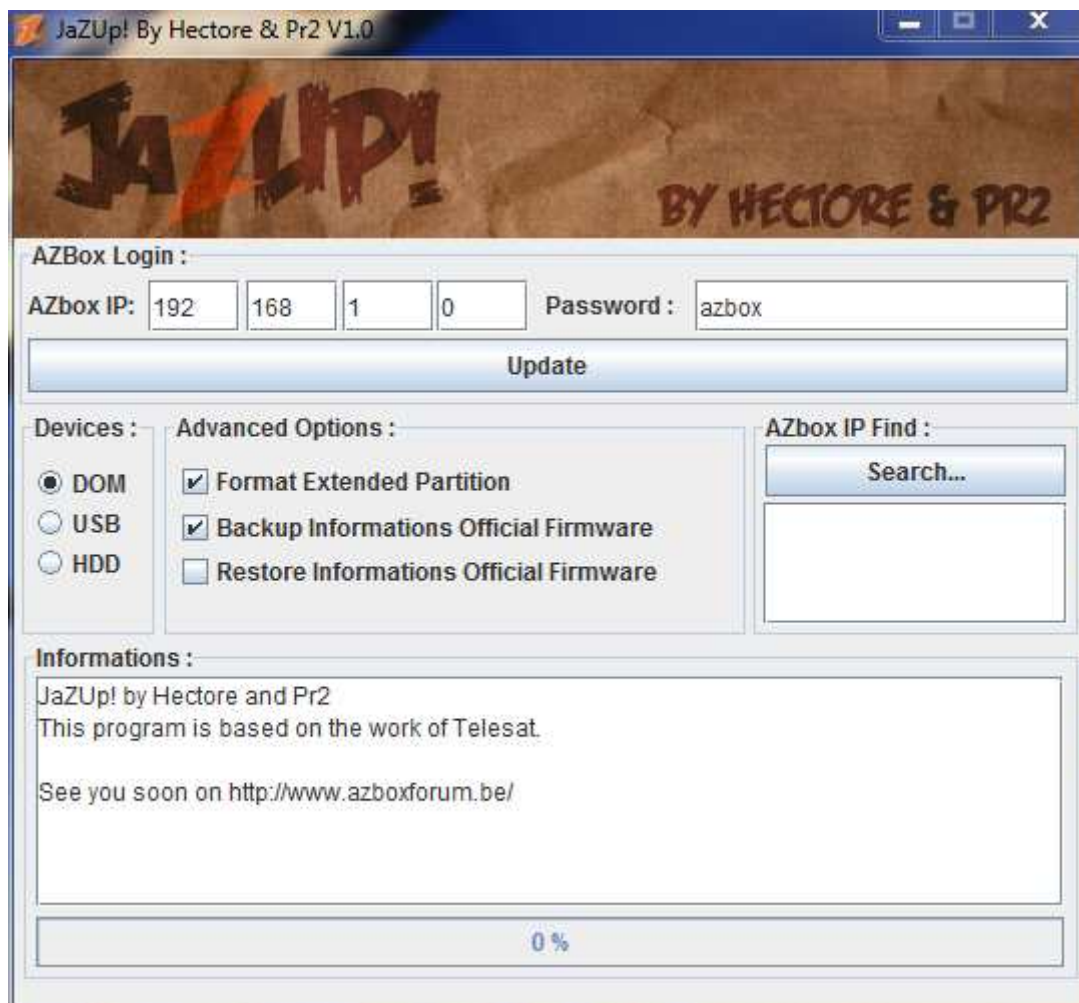
## **Pré-requis:**

Afin de pouvoir utiliser JaZUp sur votre ordinateur, vous devez avoir installé un « Java Runtime Environment » (JRE).

Vous pouvez trouver le dernier « Java Runtime Environment » disponible à cette adresse (la version minimum exigée est 1.5 – communément appelée version 5):

<http://www.java.com>

## **Explications de l'interface:**



**Azbox IP:** vous devez indiquer l'adresse IP de votre Azbox

**Password:** est le mot de passe que vous avez défini sur votre firmware officiel (à définir si vous avez sélectionné Backup ou Restore Informations Official Firmware)

**Devices:** vous permet de définir sur quel support vous voulez installer le firmware E2

**Advanced options:**

**Format Extendend Partitions:** vous pouvez décider ou pas de formater votre partition étendue, cette option n'est utile que lors d'une mise à jour de E2 vers E2.

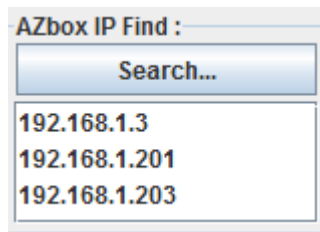
**Backup Informations Official Firmware:** vous permet de faire une sauvegardes de votre /DISK2 et /PLUGINS

**Restore Informations Official Firmware:** vous permet de faire un restaure de votre /DISK2 et /PLUGINS.

**Azbox IP Find: Search:** effectue une recherche automatique pour trouver les Azbox sur votre réseau..

**Informations:** va vous montrer l'évolution de votre mise à jour. Attention certaines opérations prennent très longtemps donc soyez patient!

## **Azbox IP Find – Search:**



En appuyant sur le bouton Search... , JaZUp va rechercher sur votre réseau les Azbox qui y sont connectés et va vous proposer la liste des adresses IP qu'il a trouvé.

Si vous pensez que votre Azbox n'est pas dans la liste, appuyer à nouveau sur le bouton Search... pour relancer une recherche.

Si vous avez plusieurs interfaces réseau dans votre ordinateur, toutes les interfaces seront utilisées pour la recherche.

Lorsque votre Azbox est découverte, vous pouvez cliquer sur l'adresse IP et le champs: Azbox IP sera automatiquement compléter.



Si la recherche automatique ne fonctionne pas, vous pouvez toujours spécifier manuellement l'adresse IP de votre Azbox, dans le champs: Azbox IP.

## **Azbox Login - Azbox IP**



AZBox Login :

AZbox IP: 192 168 1 0

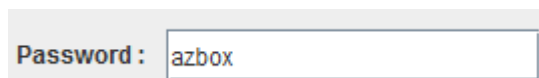
Dans ce champs, vous pouvez entrer manuellement l'adresse IP de votre Azbox.

Les premières valeurs sont automatiquement détectée depuis l'adresse réseau de votre réseau local, si votre ordinateur possède plusieurs interfaces réseau et que JaZUp choisit la mauvaise adresse, ce n'est pas un problème, vous pouvez changer vous même l'adresse de réseau.



AZbox IP: 10 0 1 23

## **Azbox Login - Password**

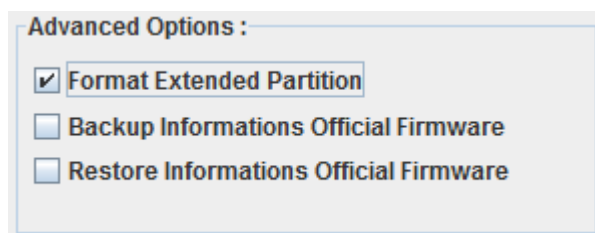


Password : azbox

Ce champs, vous permet de spécifier le mot de passe que vous avez mis sur votre Firmware officiel, ce champs est utile si vous voulez utiliser la possibilité de backup / restore offerte par JaZUp qui doit se connecter sur votre Azbox en firmware officiel.

Vous ne devez pas changer ce champs si votre Azbox est déjà en E2 ou en Rescue Mode..

## **Advanced Options: Format Extended partitions**



Advanced Options :

☒ Format Extended Partition

☐ Backup Informations Official Firmware

☐ Restore Informations Official Firmware

Lorsque vous installez E2 sur une DOM plus grande que l'original (la taille d'une DOM standard est de 256 MB), ou sur une clé USB ou un disque dur (HDD), une partition étendue sera automatiquement créée. Cette partition étendue est accessible en E2 via le répertoire /media/cf, c'est le bon endroit par exemple pour stocker vos Picons.

Donc lorsque vous ferez une mise à jour de E2 vers E2, vous ne voudrez probablement pas perdre les données de la partition étendue, veuillez donc à ce que cette option ne soit pas cochée.

**Donc pour conserver les données de votre partition étendue (/media/cf) merci de ne pas sélectionner cette option.**

Attention, la première fois que vous installez E2 sur le média de votre choix; la partition étendue sera automatiquement formatée, indépendamment de votre choix concernant cette option. Et le formatage peut prendre très longtemps étant donné qu'il va formater tout l'espace libre restant sur votre média, plus il sera grand et plus le formatage prendra du temps. Donc soyez patient!

### **Advanced Options: Backup Informations Official Firmware**

Cette option vous permettra de faire une copie de sauvegarde ( backup) de votre /DISK2 et /PLUGINS sur votre clé USB.

Pour que cette option fonctionne, vous devez préciser le mot de passe que vous avez défini sur le firmware officiel de votre Azbox, si vous ne l'avez pas modifié, laissez azbox (qui est la valeur par défaut).

Password :

JaZUp peut se connecter sur votre Azbox en firmware officiel et effectuer une sauvegarde de votre configuration et de vos « plug-ins ».

Insérer une clé USB formatée en FAT/FAT32 dans votre Azbox et puis choisir:

☒ Backup Informations Official Firmware

Et appuyer sur le bouton Update

Il va créer un fichier **jazbackup.tgz** sur votre clé USB.

Vous pouvez ensuite stocker le fichier **jazbackup.tgz** pour l'utiliser à nouveau avec cette fois l'option « restore ».

### **Advanced Options: Restore Informations Official Firmware**

Cette option vous permet de faire un restore de /DISK2 et /PLUGINS depuis une clé USB.

Pour que cette option fonctionne, vous devez préciser le mot de passe que vous avez défini sur le firmware officiel de votre Azbox, si vous ne l'avez pas modifié, laissez azbox (qui est la valeur par défaut).

Password :

Reprendre la clé USB avec le backup précédemment réalisé ou copier à nouveau le fichier jazbackup.tgz à la racine d'une clé USB formatée en FAT/FAT32.

Ensuite connecter cette clé USB sur votre Azbox en firmware officiel.

Sélectionner:

☒ Restore Informations Official Firmware

Et appuyer sur le bouton Update.

JaZUp se connectera sur votre Azbox en firmware officiel et il va faire un restore de votre backup précédent.

Vous devez redémarrer votre Azbox pour que le restore soit pris en compte.

## **Remarques IMPORTANTES :**

### **Désactiver Hardware Acceleration**



**Il est fortement recommandé de désactiver le “Hardware Acceleration” avant de mettre à jour votre Azbox vers E2. “Hardware Acceleration” est la raison principale pour laquelle certains Azbox HD restent bloqués en mode Booting... .**

**Si vous vous connectez avec JaZUp sur votre Azbox en firmware officiel, il va vérifier si le hardware acceleration est actif et le désactiver si besoin.**

JaZUp peut vous aider!

Pendant que votre AZBox est toujours en firmware officiel, définir le mot de passe que vous avez mis et l'adresse IP de votre Azbox et appuyer sur le bouton update.

JaZUp se connectera sur votre Azbox et vérifiera si Hardware Acceleration est actif et le désactivera si besoin est. Ensuite vous devez éteindre et rallumer votre Azbox.

Ensuite vous pourrez faire l'upgrade vers E2.

### **Certaines étapes prennent du temps: soyez patient!**

JaZUp est fiable, il envoie les commandes de mise à jour à votre Azbox et celui-ci fait les opérations de mise à jour. Certains étapes prennent plus de temps: soyez patient!

Par exemple: décompresser le firmware, copier les fichiers de E2 , soyez patient.

Si vous décidez d'installer E2 sur le disque dur (HDD) cela prendra encore plus de temps étends donné que la partition étendue sera formatée la première fois, en fonction de la taille de votre disque dur cela peut prendre très longtemps! Donc soyez patient, décocher l'option Format extended partition n'est pas pris en compte si c'est la première fois que vous installez E2 sur votre disque dur. Toutes les partitions seront créées sur votre disque dur et formatées et cela inclus la partition étendue.

L'option: Format extended partition n'est prise en compte que lorsque vous faites une mise à jour de E2 vers E2..

## **Installation d'Enigma 2 sur la DOM**

Toutes les données contenues dans votre DOM seront effacées, donc vous perdrez toute la configuration de votre firmware officiel et tout vos « plug-ins ».

Il est recommandé de faire une sauvegarde de vos données via JaZUp au préalable. :-)

### ***En partant d'un firmware officiel:***

Copier le fichier image de E2 : **patch.bin** à la racine d'une clé USB formatée en FAT/FAT32.  
Vous aurez besoin d'au moins 150 MB d'espace libre sur votre clé USB après y avoir copié le fichier patch.bin! Certains fichiers temporaire seront créés sur votre clé USB pendant la mise à jour.

Insérer la clé USB dans votre Azbox HD, si vous voulez que JaZUp crée une sauvegarde (backup) de la configuration de votre Azbox en firmware officiel sélectionner cette option et appuyez sur Update.

Une fois que la sauvegarde est faite, redémarrer votre Azbox et vous obtiendrez l'écran d'Upgrade standard de l'Azbox HD.

Sélectionner: 1. Upgrade USB

Attendre la fin de cette opération et rebooter votre Azbox.

Votre Azbox redémarrera en Rescue Mode, la face avant de votre Azbox indiquera: Rescue Mode? Suivi par l'adresse IP reçue de votre serveur DHCP.

Vous pouvez aussi utiliser la fonction de recherche de l'adresse IP de l'Azbox incluses dans JaZUp.

Une fois que vous avez trouvé l'adresse IP entrez là dans JaZUp, sélectionner DOM et appuyer sur le bouton Update.



**Si votre DOM était en firmware officiel firmware ou non partitionné, ce sera une mise à jour en 2 étapes.**  
**JaZUp va créer les partitions pour Enigma 2 et il va vous demander de faire un Power OFF / Power ON de votre Azbox.**  
**Vous devez utiliser l'interrupteur à l'arrière de votre Azbox pour cela!**  
**Ensuite redémarrer la mise à jour de votre Azbox vers la DOM avec JaZUp.**  
**C'est une mesure de sécurité prise par JaZUp pour éviter des corruptions de données lors de la copie des fichiers, étant donné que certains adaptateurs n'aime pas le changement à chaud des partitions.**

Lorsque la mise à jour est terminée, vous pouvez enlever la clé USB de votre Azbox.

### ***Mise à jour de E2 vers E2:***

Copier le fichier image de E2 : **patch.bin** à la racine d'une clé USB formatée en FAT/FAT32. Vous aurez besoin d'au moins 150 MB d'espace libre sur votre clé USB après y avoir copié le fichier patch.bin! Certains fichiers temporaires seront créés sur votre clé USB pendant la mise à jour.

Insérer la clé USB dans votre Azbox HD et redémarrer votre récepteur.

Votre Azbox redémarrera en Rescue Mode, la face avant de votre Azbox indiquera: Rescue Mode? Suivi par l'adresse IP reçue de votre serveur DHCP.

Vous pouvez aussi utiliser la fonction de recherche de l'adresse IP de l'Azbox incluse dans JaZUp.

Une fois que vous avez trouvé l'adresse IP entrez là dans JaZUp, sélectionner DOM et appuyer sur le bouton Update.

Lorsque le processus de mise à jour est terminé, vous pouvez enlever la clé USB.

## **Mise à jour vers E2 sur USB**



Déconnecter tout disque dur USB que vous avez connecté sur votre AZBox HD avant de continuer. **Sauf si votre but est d'effacer le contenu de votre disque et d'y installer E2.**

Nous déclinons toute responsabilité en cas de perte de donnée.

Pour JaZUp un disque dur externe en USB est vu comme une clé USB normal et il installera E2, donc toutes les données seront perdues car les partitions vont changer!

### ***Depuis le firmware officiel:***

Cette option ne changera rien du contenu de votre DOM, donc si vous avez le firmware officiel installé sur votre DOM, vous pouvez revenir au firmware officiel avec JaZUp sans perdre vos paramètres.

### **Enlever tout périphérique USB (hub, clavier, disque dur,...) connecté sur votre Azbox HD.**

Prendre 2 clés mémoires USB différentes, chacune avec une capacité minimale de 250 MB.

Formater la clé la première clé USB en FAT/FAT32, et copier le fichier de E2: **patch.bin** à la racine de cette clé mémoire. Cette clé va rester inchangée, E2 sera installé sur la deuxième clé.

Formater la seconde clé USB en FAT/FAT32 (attention la taille minimum de celle-ci doit être de 256 MB).

Insérer la première clé USB (celle avec le fichier patch.bin) dans votre Azbox en firmware officiel, spécifier l'adresse IP de votre Azbox et appuyer sur le bouton Update, JaZUp va vérifier si le hardware acceleration doit être désactiver et le fera pour voir, ensuite redémarrer votre Azbox.

Lorsque vous avez l'écran d'upgrade standard choisir: 1. Upgrade USB.

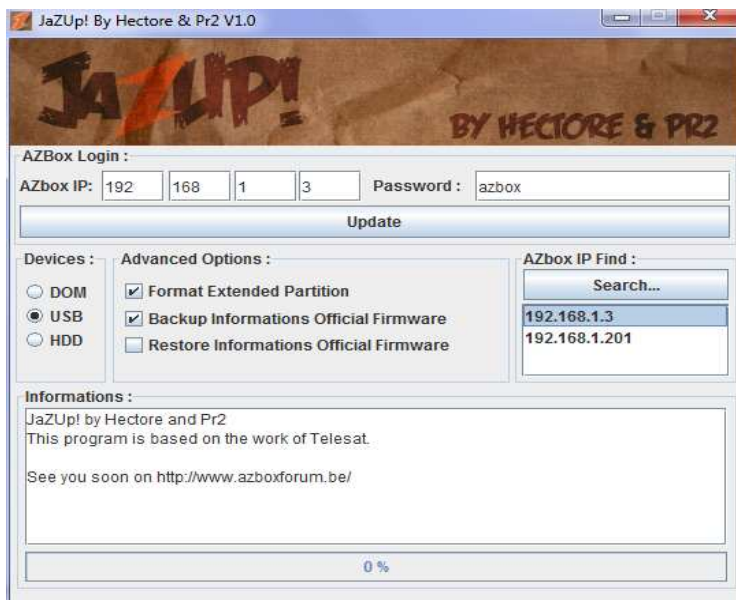
Lorsque le processus est terminé, redémarrer votre Azbox.

Votre Azbox redémarrera en Rescue Mode, la face avant de votre Azbox indiquera: Rescue Mode? Suivi par l'adresse IP reçue de votre serveur DHCP.

Insérez à ce moment la seconde clé USB dans votre Azbox HD (celle qui contiendra le firmware E2).

Vous pouvez aussi utiliser la fonction de recherche de l'adresse IP de l'Azbox incluses dans JaZUp. Une fois que vous avez trouver l'adresse IP entrez là dans JaZUp, sélectionner USB et appuyer sur le bouton Update.

Sélectionnez USB comme device dans JaZUp et appuyez sur le bouton Update.



Lorsque que JaZUp vous le demandera, enlever la clé USB qui contient le fichier **patch.bin** tout en laissant la deuxième clé USB (celle sur laquelle E2 a été installé) en place.

Redémarrer votre Azbox.

### ***Mise à jour de E2 sur USB vers E2 sur USB:***

Formater une clé USB en FAT/FAT32, et copier le fichier de E2: **patch.bin** à la racine de cette clé mémoire (il doit rester 150 MB de libre sur la clé après avoir copié le patch.bin). Cette clé va rester inchangée, E2 sera installé sur la deuxième clé.

Éteindre votre Azbox et enlever la clé USB sur laquelle vous aviez installer E2 précédemment.

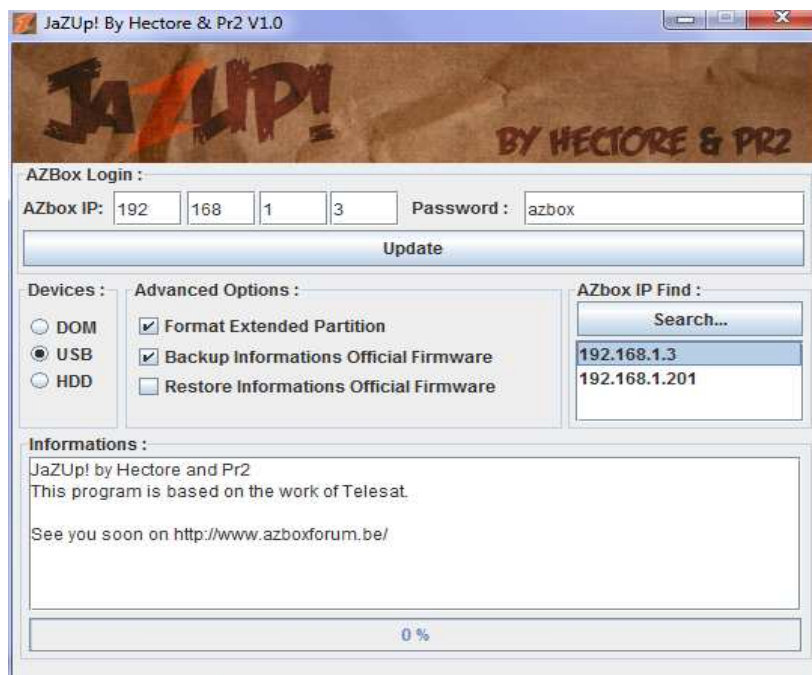
Insérer la clé contenant le fichier patch.bin dans votre Azbox et allumé celui-ci.

Votre Azbox redémarrera en Rescue Mode, la face avant de votre Azbox indiquera: Rescue Mode? Suivi par l'adresse IP reçue de votre serveur DHCP.

Insérez à ce moment la seconde clé USB dans votre Azbox HD (celle qui vous sert déjà à faire fonctionner E2).

Vous pouvez aussi utiliser la fonction de recherche de l'adresse IP de l'Azbox incluses dans JaZUp. Une fois que vous avez trouver l'adresse IP entrez là dans JaZUp.

Sélectionner USB, choisir si vous voulez ou pas formater la partition étendue et appuyer sur le bouton Update.



Lorsque que JaZUp vous le demandera, enlever la clé USB qui contient le fichier *patch.bin* tout en laissant la deuxième clé USB (celle sur laquelle E2 a été installé) en place.

Redémarrer votre Azbox.

## **Mise à jour de E2 sur un disque dur interne:**

Cette option est destinée aux Azbox HD Premium, Premium Plus, Ultra équipé d'un disque dur interne.

Cette option ne changera rien du contenu de votre DOM, donc si vous avez le firmware officiel installé sur votre DOM, vous pouvez revenir au firmware officiel avec JaZUp sans perdre vos paramètres.

Si vous utilisez un disque dur externe en USB et que vous voulez l'utiliser pour y installer E2, vous devez utiliser le mode USB et mettre votre disque dur externe comme seconde clé USB.



**Toutes les données de votre disque dur interne seront perdues.  
Les partitions sur votre disque dur interne seront modifiées et formatées.  
Le processus complet de formatage va prendre (très) longtemps, JaZUp n'est pas bloqué, il attends simplement que le formatage se termine. Soyez patient!**

### ***Depuis un firmware officiel:***

Copier le fichier image de E2 : **patch.bin** à la racine d'une clé USB formatée en FAT/FAT32. Vous aurez besoin d'au moins 150 MB d'espace libre sur votre clé USB après y avoir copié le fichier patch.bin! Certains fichiers temporaire seront créer sur votre clé USB pendant la mise à jour.

Insérer la clé USB dans votre Azbox HD, si vous voulez que JaZUp crée une sauvegarde (backup) de la configuration de votre Azbox en firmware officiel sélectionner cette option et appuyez sur Update.

Une fois que la sauvegarde est faite, redémarrer votre Azbox et vous obtiendrez l'écran d'Upgrade standard de l'Azbox HD.

Sélectionner: 1. Upgrade USB

Attendre la fin de cette opération et rebooter votre Azbox.

Votre Azbox redémarrera en Rescue Mode, la face avant de votre Azbox indiquera: Rescue Mode? Suivi par l'adresse IP reçue de votre serveur DHCP.

Vous pouvez aussi utiliser la fonction de recherche de l'adresse IP de l'Azbox incluses dans JaZUp.

Une fois que vous avez trouvé l'adresse IP entrez là dans JaZUp, sélectionner HDD et appuyer sur le bouton Update.

Attention, le formatage de la partition étendue peut durer très longtemps en fonction de la taille de votre disque dur, JaZUp n'est pas planté, il attends simplement la fin de la commande. Soyez patient!

### ***Mise à jour de E2 vers E2:***

Copier le fichier image de E2 : **patch.bin** à la racine d'une clé USB formatée en FAT/FAT32. Vous aurez besoin d'au moins 150 MB d'espace libre sur votre clé USB après y avoir copié le fichier patch.bin! Certains fichiers temporaire seront créer sur votre clé USB pendant la mise à jour.

Éteindre votre Azbox et insérer la clé USB, allumer votre Azbox.

Votre Azbox redémarrera en Rescue Mode, la face avant de votre Azbox indiquera: Rescue Mode? Suivi par l'adresse IP reçue de votre serveur DHCP.

Vous pouvez aussi utiliser la fonction de recherche de l'adresse IP de l'Azbox incluses dans JaZUp.

Une fois que vous avez trouvé l'adresse IP entrez là dans JaZUp, sélectionner HDD et choisir si vous voulez ou pas formater la partition étendue et appuyer sur le bouton Update.

Remarque: Si vous sélectionnez: Format extended partitions, vous perdrez toutes les données de votre disque dur interne, dans le cas d'une mise jour de E2 vers E2 il est conseillé de ne pas sélectionner cette option.

### **Problèmes connus:**

Si vous installez E2 sur votre disque dur interne (HDD) et que vous voulez ensuite tester une autre version sur une clé USB, malheureusement votre Azbox démarrera toujours du disque dur interne. Donc vous ne pouvez pas tester une version sur USB si vous aviez préalablement installé E2 sur votre disque dur interne. Nous espérons que The\_Ripper va corriger cela dans une prochaine version.